



ПОДЪЕМНИК ЧЕТЫРЕХСТОЕЧНЫЙ WDK 54038

ПАСПОРТ

Модель:

Серийный номер подъемника:

Серийный номер гидронасоса:

Комплектация

№	Наименование	Кол-во
1	Стойки опорные	4шт.
2	Переключатели направляющие с тросами	2шт.
3	гидростанция	1шт.
4	Пульт управления	1шт.
5	Трапы въездные	2 шт.

Заполняет торговая организация:

Наименование и адрес предприятия: _____

Дата продажи: _____ место печати

Продавец (ФИО) _____ подпись

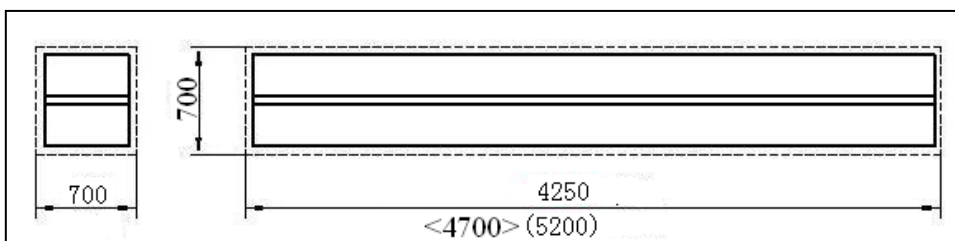
ГАРАНТИЯ

Гарантия действительна на период 12 месяцев, начиная с даты покупки, прописанной на первой странице паспорта оборудования. Гарантия прекращает свое действие в случае, если с оборудованием или его части подвергается неавторизованным изменениям. Наличие дефектов в качестве оборудования должно выявляться сотрудниками компании-производителя или сервисного центра WIEDERKRAFT.

Упаковка, транспортировка и хранение

Упаковка, подъем, транспортировка, распаковка должны производиться только квалифицированным персоналом.

Упаковка



Транспортировка

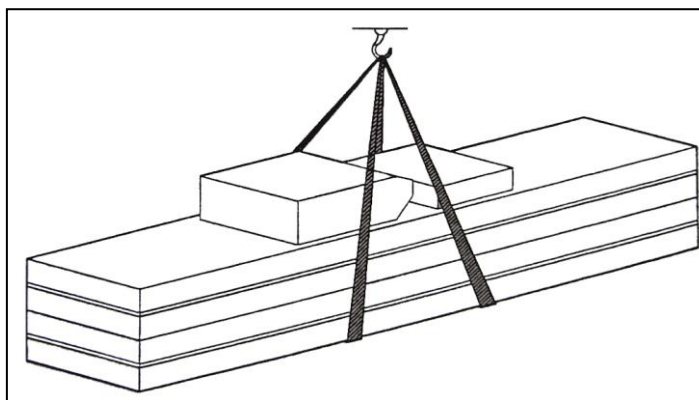
Упаковку можно поднимать и передвигать при помощи грузовиков с подъемником, кранов или мостовых кранов.

В случае, если поднятие производится на тросах, то всегда должен быть человек, который контролирует груз, чтобы избежать его раскачивания.

По прибытии товара, проверьте товар на наличие возможных повреждений во время транспортировки. В случае недостатка комплектующих, наличии возможных дефектов или повреждений во время транспортировки, следует проинформировать об этом сотрудника, ответственного за решение подобных вопросов или перевозчика.

Оборудование – это тяжелый товар! Не перемещать вручную! Безопасность превыше всего!

Более того, во время погрузки-разгрузки, следует обращаться с товаром, как показано на рисунке.



Хранение:

Оборудование следует хранить на складе; при хранении на улице, необходимо обеспечить наличие средств, защищающих от воздействия влаги.

- В процессе транспортировки используйте закрытые товарные платформы, при отгрузке используйте контейнеры

- Температура хранения оборудования : -25°C-- 55°C

Введение:

Данное руководство предназначается для работников автосервисов и технических специалистов (операторов), ответственных за обслуживание (наладчиков). Внимательно прочтите данное руководство прежде чем производить какие-либо работы.

Данное руководство содержит важную информацию относительно:

- Личной безопасности операторов и персонала по техническому обслуживанию.
- Безопасности при установке оборудования.
- Безопасности при работе с подъемником.

Руководство требуется сохранять.

Данное руководство является неотъемлемой частью подъемника, и должно всегда находиться вместе с ним. Руководство должно храниться непосредственно возле рабочего места так, чтобы оператор и обслуживающий персонал могли им воспользоваться в любое время.

Подъем, транспортировка, распаковка, сборка, начало работы, первичная наладка и тестирование, внеплановое обслуживание, ремонт, осмотр и разборка подъемника должны осуществляться квалифицированным персоналом.

Изготовитель не несет никакой ответственности за ущерб, причиненный людям, транспортным средствам или имуществу, если любая из вышеперечисленных операций выполняется неквалифицированным персоналом, или при использовании подъемника не по назначению.

В данном руководстве есть информация по эксплуатации и безопасности, которая может быть полезна оператору и обслуживающему персоналу.

Данное руководство полезно для понимания используемой терминологии, принципов ремонта и обслуживания, а также рисунков, схем и описаний.

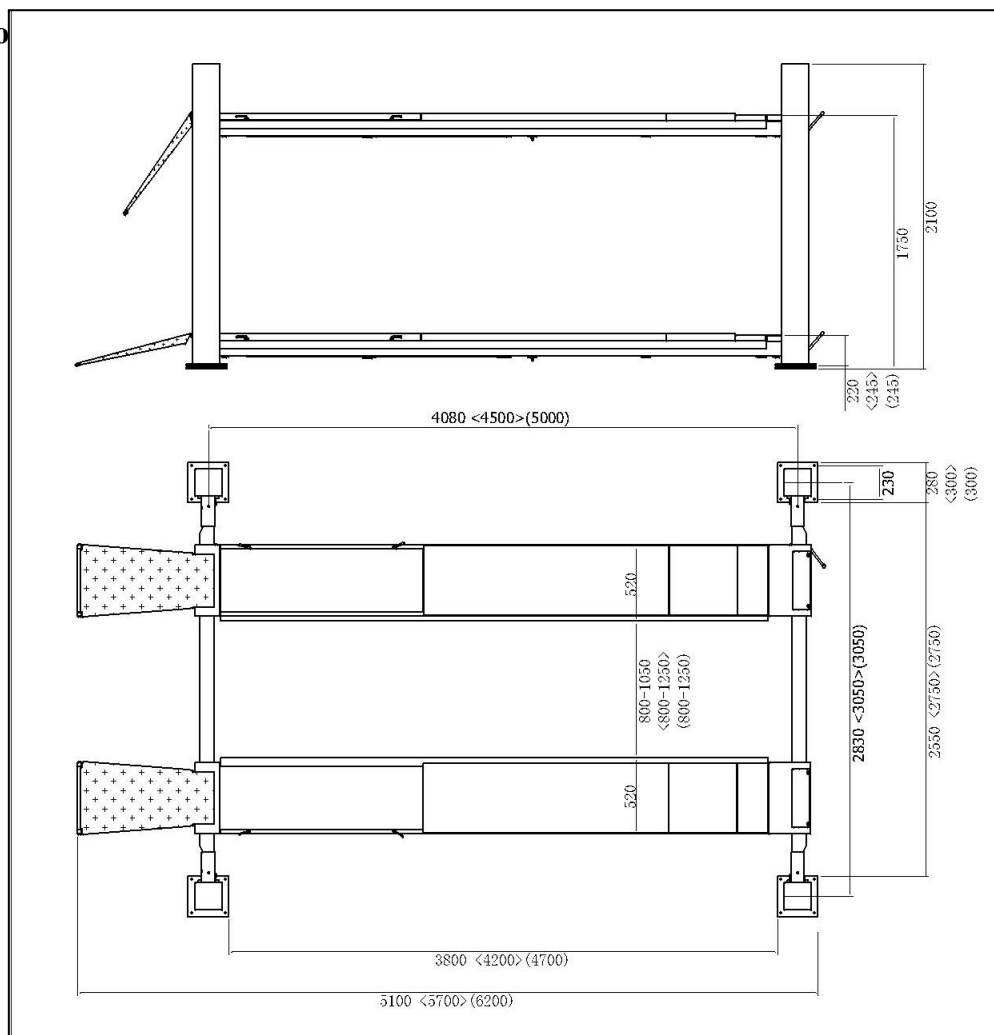
Оператор: квалифицированный специалист для работ на подъемном оборудовании

Наладчик: квалифицированный специалист для проведения ТО и ППР.

Производитель сохраняет за собой право вносить изменения в руководство в целях усовершенствования технологии.

Габаритные размеры

Описание о



Подъемный вес подкатного домкрата	2000 кг
Подъемная высота подкатного домкрата	490 мм

Ширина колесной колеи поворотного домкрата	780-1100 мм
Время подъема подкатного домкрата	Ручной или пневмагидравлический домкрат ≤20сек
Время опускания подкатного домкрата	≤10сек
Вес подкатного домкрата	100 кг
Рабочая температура	5-40°C
Влажность	30-95%
Уровень шума	<70Дб
Температура хранения	-25-55 °С

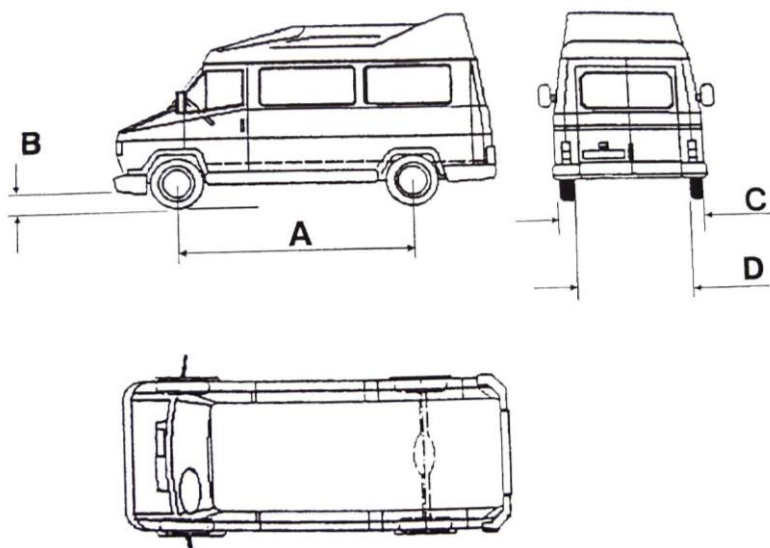
Тип-----Y90L
 Мощность-----2.2KW
 Напряжение-----АС 400V или 23V ±5%
 Частота-----50Гц
 Скорость-----1450 об./мин.
 Класс изоляции-----F
 При подключении двигателя, обращайтесь к приложенной диаграмме на заводской табличке.

Насос:

Модель-----C55
 Рабочий объем-----4.3 см³/к.
 Передача: шарнирная-----направляющая
 Перепускной клапан-----210 Бар
 Постоянное рабочее давление-----250 Ба

Подъемник подходит практически для всех автомобилей с общим весом, не превышающим 4500 кг, с габаритами, не превышающими приведенных ниже.

На следующих диаграммах представлены критерии, по которым определяются предельные рабочие значения подъемника.



WDK 54038		
	Мин.(мм)	Макс.(мм)
A	2300	4500
B	200	
C		2000
D	900	

ВНИМАНИЕ: Части днища автомобиля могут соприкасаться с частями подъемника, в особенности это касается спортивных автомобилей.

Также на подъемнике можно работать с нестандартными автомобилями, при условии, что они не превышают указанную максимальную грузоподъемность и габаритные размеры. Также следует определить зону безопасности при работе с автомобилями нестандартных габаритов.

Безопасность

Внимательно прочтите эту главу, поскольку в ней содержится важная информация о безопасности оператора или других лиц в случае ненадлежащего использования подъемника.

В тексте содержатся четкие рекомендации относительно того, как следует поступать в определенных ситуациях и риски возникновения опасности, которые могут возникнуть во время эксплуатации или технического обслуживания подъемника.

Подъемники сконструированы и построены для подъема автомобилей и их удержания в поднятом положении в закрытых мастерских. Любое другое использования является неправомерным.

НЕДОПУСТИМО: Проведение работ по мойке и чистке автомобилей,

- создания подъемных платформ для подъёма груза или для персонала;
- использовать как пресс.
- использовать для подъема кузова автомобиля и замены колес.

Производитель не несет ответственности за вред, причиненный здоровью человека, или повреждения автомобиля и прочего имущества, произошедшие в ходе неверного или нецелевого использования подъемника.

Нахождение посторонних людей в зоне проведения работ строго запрещено.

Во время работы работнику разрешено находиться под транспортным средством только, если оно находится в максимально поднятом положении, а механические устройства безопасности зафиксированы.

Не использовать подъемник без устройств безопасности, а также, если устройства безопасности находятся в неисправном состоянии.

Механическая система безопасности



Перепускной клапан



Невыполнении данных норм может стать причиной нанесения серьезного вреда здоровью и причиной возникновения повреждения как самого подъемника так и автомобиля.

Общие правила безопасности

Оператор и наладчик обязаны соблюдать предписания по выполнению действующих правил безопасности страны, в которой производится установка подъемника.

Более того, оператор и наладчик обязаны:

- никогда не удалять и не выводить из рабочего состояния механические, электрические и другие средства безопасности;

- Ознакомиться с информацией по безопасности, нанесённые на элементы подъёмника, а также с правилами по безопасности, указанными в данной инструкции.

Для оптимизации уровня личной безопасности и безопасности автомобиля, следуйте следующим правилам:

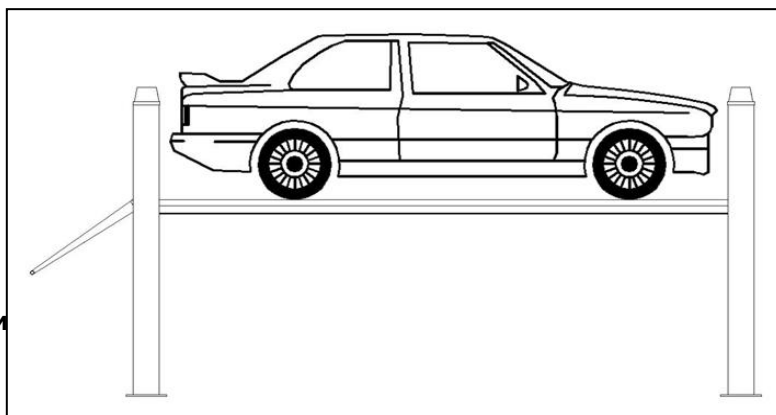
-Не входите в опасную зону при подъеме платформы подъемника.

-Выключайте двигатель автомобиля; установите коробку передач в положение «нейтраль» и поставьте на ручной тормоз,

-Убедитесь, что автомобиль правильно размещен на платформе.

-Убедитесь, что поднимаемый автомобиль, не превышающие установленный максимальный вес, и габаритные размеры ;

-Убедитесь, что при поднятии и опускании платформы на ней никого нет.



Возможные риски

Риск травмирования

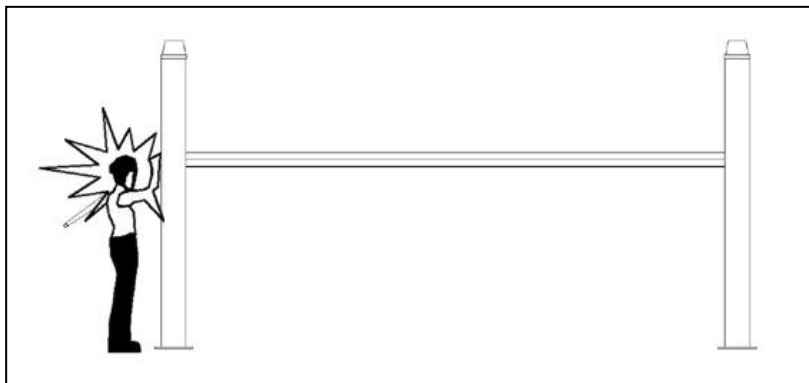
Возможен, если оператор находится не в назначенном за пультом управления месте.

Когда платформа (и автомобиль) опускается, оператор не должен находиться частично или полностью под движущимися частями устройства. Всегда оставайтесь в зоне управления.

Риск удара

Возможен об те части подъемника, которые расположены на уровне головы.

В случае, если по рабочим причинам подъемник остановился на относительно низкой высоте, работники должны избегать удара с частями оборудования, не отмеченными специальным цветом.



Риск падения

Запрещено находиться на платформе или в автомобиле во время их подъема и опускания.

Риск соскальзывания Автомобиля

Может быть вызвано действиями, связанными с применением силы достаточной для смещения автомобиля.

Риск падения автомобиля с подъемника

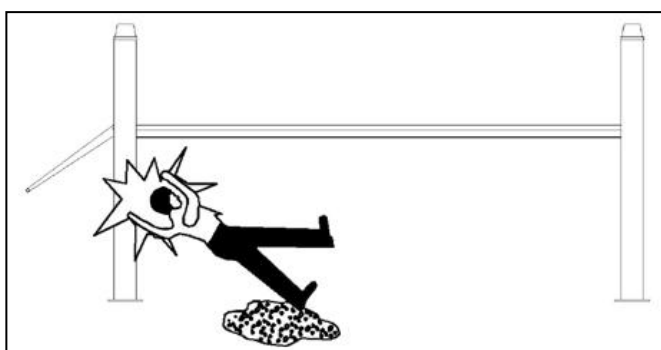
Опасность может быть вызвана неправильным расположением автомобиля на платформе, некорректной фиксацией автомобиля или размеры автомобиля не удовлетворяют заданным параметрам подъемника.

Непроизводите работы на автомобиле с заведённым двигателем, когда он находится на поднятой платформе.

Риск поскользнуться

Может возникнуть в случае загрязнения пола вокруг подъемника.

Область вокруг подъемника и под ним должна оставаться чистой. Удаляйте масляные пятна незамедлительно.



Риск удара электротоком

Риск удара электротоком возникает в местах соединения подъемника с проводами.

Не используйте воду, растворитель или краску на водной основе рядом частями подъемника находящимися под напряжением.

Риск, связанный с плохим освещением

Во избежание несчастных случаев, вся область подъемника должна быть освещена в соответствии с действующими законами.

Монтаж

Только обученные и уполномоченные сотрудники могут проводить данные операции. Тщательно следуйте всем описанным ниже инструкциям во избежание возможных повреждений подъемника или нанесения вреда здоровью человека. Убедитесь, что в зоне установки нет людей.

Требования по монтажу:

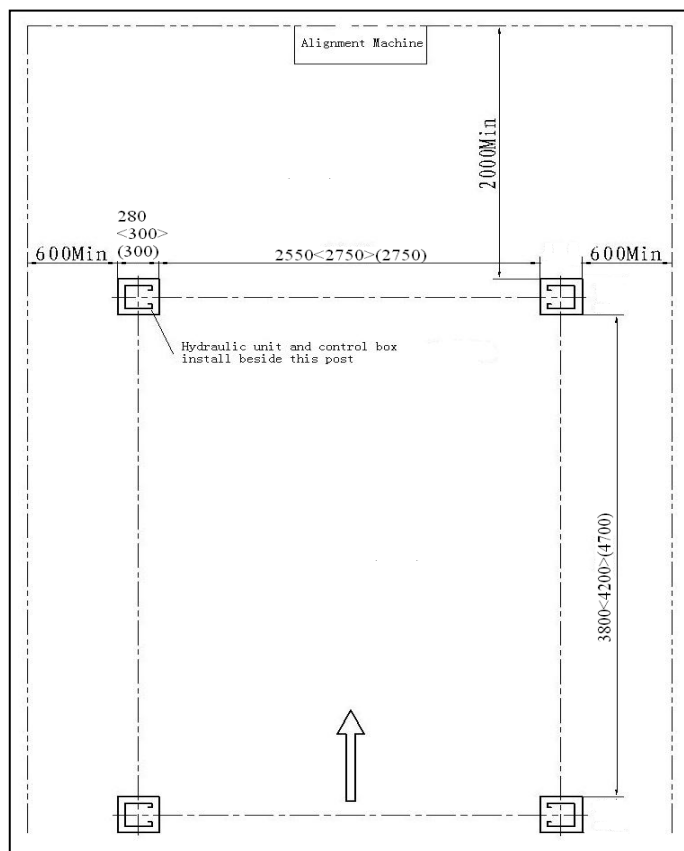


Схема установки подъемника

Примечание: Для установки подъемника необходимо подготовить основание со следующими характеристиками:

- тип бетона >300, Время выстаивания 15 дней.
- толщина бетонного слоя ≥ 200 мм,
- перепад уровня по всей площадке ≤ 10 мм

Подъемник должен быть установлен на определенном безопасном расстоянии от стен, составляющем, не менее 600 мм. Дополнительное пространство нужно перед зоной управления, а также необходимо создать возможные проходы для эвакуации персонала. В помещении должны быть заранее организованы подвод электричества и проложена пневмолиния. Помещение должно иметь высоту потолков не меньше 4000 мм.

Установка платформ:

- Расположите обе платформы на брусках, чтобы приподнять их на 150-300 мм., основная платформа должна находиться с левой стороны относительно направления движения автомобиля, дополнительная платформа – справа.

Установка перекладин:

- Установите перекладины поперёк под платформами таким образом, что бы совпали крепёжные отверстия и поворотные шкивы на платформах вошли внутрь перекладин.

Скрепите их между собой. Ещё раз проверьте точность расположения конструкции относительно стен.

- Установите восемь нейлоновых внешних и внутренних предохранителей.

Установка колонн:

Установите колонны вертикально на перекладины так, что бы поворотные шкивы оказались внутри колонн.

Установите внутри колонн «линейки» блокировочной системы пропустив их через замковый механизм на концах перекладин и закрепите их наверху колонн.

Вытяните полностью троса синхронизации и уложив их в канавки поворотных шкивов так же закрепите их наверху колонн.

Внимание!!!

«Линейка» является частью системы безопасности, поэтому должна быть установлена строго вертикально и под прямым углом по отношению к перекладине.

Троса синхронизации так же должны быть установлены в соответствии с этими требованиями.

Крепление колонн:

Через отверстия в пластине опор колонн просверлите отверстия на 10 мм. больше длины анкерных болтов буром того же диаметра. Бурение надо производить строго вертикально. Удалите остатки бетонной крошки из отверстий. Вставьте анкера (анкера должны войти в отверстия с небольшим натягом).

Затяните анкера с усилием 20 кгм. Ещё раз проверьте вертикальность колонн, Если произошёл «Увод» от

вертикали, надо отпустить анкера и подложить металлические пластины нужной толщины под опоры колонн и снова затянуть анкера.

Подключение электропитания:

Только обученные сотрудники могут выполнять описанные ниже операции.

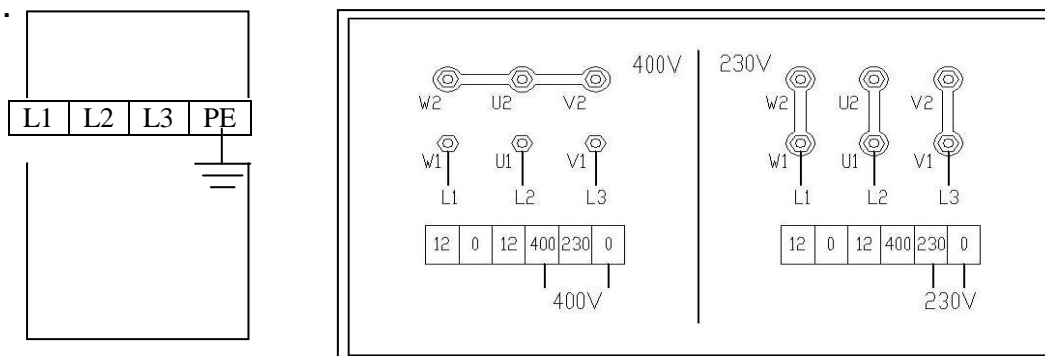
- Вскройте переднюю панель пульта управления

- провода (3x2.5мм²+1x1.5мм²) для электропитания крепятся в разъемы L1, L2,L3

Подсоедините заземление к разъему PE.

-Подсоединение питания мотора: соедините пульт управления с проводами мотора U12, V12, W12 .

- Если Вы хотите, чтобы подъемник работал при трехфазном питании 230В, поменяйте соединения на трансформаторе и моторе.



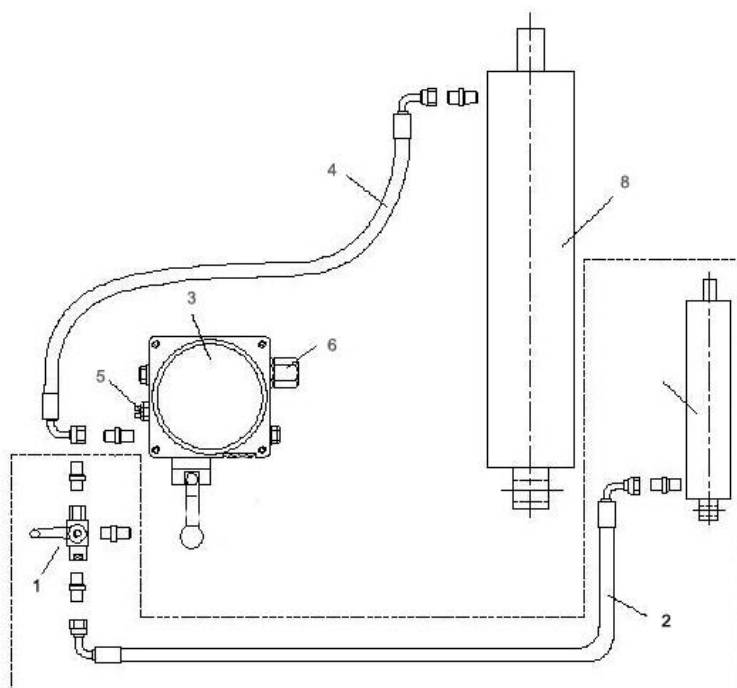
Подключение гидравлики:

Подсоедините гидравлические шланги как показано на схеме.

Не давайте пыли и прочей грязи засорить масляные шланги.

Аккуратно уложите и стяните между собой шланги пластиковыми стяжками.

Схема подключения гидравлическая.



1. Переключатель подъемник-домкрат
2. Шланг соединительный
3. Насос
4. Шланг соединительный
5. Аварийный клапан
6. Пневмоклапан
7. Цилиндр домкрата
8. Цилиндр подъемника

-откройте бак , залейте 14л. гидравлического масла (приобретается потребителем отдельно).

Настройка

- Поверните красный переключатель“power”в положение «on», , нажмите кратковременно зелёную кнопку “up” (вверх), проверьте движется ли мотор по часовой стрелке, если мотор движется иначе , то поверните красный переключатель “power” в положение «of» и измените фазировку.
- Поверните красный переключатель“power”в положение «on», -
- Нажмите кнопку “up(вверх)”, поднимайте платформу примерно на 1000мм. до срабатывания замка системы безопасности на одной из колонн (услышите громкий характерный щелчок). Лазерным уровнем промерьте горизонтальность платформ и при необходимости отрегулируйте их с помощью тросов синхронизации.
- Отрегулируйте «линейки» системы безопасности в каждой колонне таким образом, что бы все замки срабатывали **синхронно!**
- Прогоните подъёмник вверх-вниз несколько раз

Принципы эксплуатации и применение

Управление

Только обученный персонал может работать с оборудованием и должен проконтролировать следующее:

- При подъеме и опускании платформы, не допускается нахождение , ни под подъемником, ни на платформе людей и посторонних предметов.
- При подъеме автомобиля, он должен стоять на ручном тормозе.
- Обратите внимание на синхронность процессов подъема и опускания. Если происходит что-либо нехарактерное, своевременно остановите работу, и устраните неисправность.
- Когда подъемник не используется, платформа должна находиться в самом нижнем положении, автомобиле удален с платформы, электропитание отключено.

Операция подъёма:

- если подъемник оснащен гидравлическим домкратом, сначала поверните ручку переключателя в положение “main machine”(подъемник).
- нажмите кнопку “up” , заработает масляный насос, и платформа начнет подниматься.
- отпустите кнопку , масляный насос прекратит работу, и платформа сразу остановится. -Нажмите кнопку “down”, и платформы заблокируют замки системы безопасности.

Операция опускания:

- Нажмите кнопку “up” , и затем нажмите на ручку управления системой безопасности
- Нажмите кнопку “down”, опустите платформу. Отпустите ручку безопасности.

Ручка управления системой безопасности.



Аварийная остановка

-нажмите кнопку“emergency stop” (аварийная остановка) SB0 и заблокируйте, прекратите выполнение всех операций, как только ОБОРУДОВАНИЕ начинает вести себя нехарактерно



**Переключатель
домкрат-подъемник**



Подъём:

Гидравлический домкрат

-расположите переключатель в позиции “rolling jack”(домкрат), нажмите кнопку “up”, домкрат поднимается.

Ручной или пневмогидравлический домкрат

Нажмите на ручку домкрата или на пневматический выключатель.

Опускание:

Гидравлический домкрат:

- поднимите ручку страховки домкрата, нажмите кнопку “down”, домкрат опустится.

Ручной или пневмо-гидравлический домкрат

-поднимите рукоятку страховки домкрата.Поверните ручку масляного клапана или переключите пневматический выключатель в другую позицию, и опустите домкрат.

ТЕХНИЧЕСКОЕ ОБСЛУЖИВАНИЕ И УХОД

Техническое обслуживание подъемника должны проводить только обученные специалисты.

-Все подшипники и этой машины должны смазываться раз в 3 месяца.

-Все поворотные шкивы должен смазываться ежегодно.

-Гидравлическое масло нужно заменять раз в год. Уровень масла всегда должен быть у верхней границы предела. При замене гидравлического масла расположите подъёмник в самой нижней позиции, слейте содержимое масляного бака, затем залейте новое масло.

-Постоянно контролируйте состояние тросов и при наличии повреждений немедленно замените..

Устранение неполадок

Неисправность	Причина	Решение
Мотор не запускается	① Неправильное соединение проводов питания	Проверьте и исправьте соединения проводов.
	② Полно или частичное Отсутствие питания	Проверить и восстановить
	③ ограничитель хода на колонне в разомкнутом состоянии.	проверьте ограничитель, провода и отрегулируйте, либо замените ограничитель.
При поднятии платформы мотор работает, но платформа не поднимается	① Мотор меняет направление.	Измените фазы проводов питания.
	② Предметы малого веса поднимаются легко, но поднятие тяжелых грузов не происходит.	Установленное значение потока воздуха из клапана может быть слегка увеличено небольшим поворотом ручки регулятора вправо. Катушка опускающего электромагнитного клапана забита грязью. Прочистите катушку
	③ Недостаточное количество гидравлического масла.	Добавьте гидравлическое масло
	④ “Операция остановки клапана” не включена.	Поверните направо и включите «Операцию остановки клапана» и добавьте гидравлическое масло в главный масляный цилиндр.
При нажатии на кнопку “Lower” машина не опускается	① Предохранительный колпачок не снят с предохранительных зубчиков	Сначала приподнимите немного, затем опустите.
	② Предохранительный колпачок не поднят.	Недостаточное давление воздуха или предохранительный колпачок застрял.

	③ Электромагнитный воздушный клапан не работает.	Если электромагнитный клапан подключен, но не открывает воздушный контур, проверьте или замените электромагнитный клапан.
	④ Опускающий электромагнитный клапан заряжен, но не работает.	Проверьте подсоединение и катушку опускающего электромагнитного клапана и убедитесь в том, что правый медный шуруп плотно закручен и все остальные.
	⑤ Гидравлическое масло слишком вязкое или замерзло, свернулось (зимой).	Замените его 20# гидравлическим маслом в соответствии с инструкцией
Машина опускается слишком медленно, даже при обычной нагрузке.	“антидетонирующий клапан”, заблокирован.	Удалите или закройте трубу подающую воздух, и, таким образом, заблокируйте предохранительный колпачок, не поднимая его. Откройте “антидетонирующий клапан” в отверстии подачи масла на дне масляного цилиндра, прочистите “антидетонирующий клапан”.
	② Утечка масла в трубе или в местах ее соединения.	Затяните соединения масляной трубы или замените прокладку в ней, затем долейте масло .